



муниципальное бюджетное дошкольное образовательное учреждение города Кургана
«Детский сад общеразвивающего вида № 14 «Ёлочка»

СОГЛАСОВАНО:
Педагогическим советом
МБДОУ «Детский сад № 14»
Протокол № 3 от 10 апреля 2024 г.

УТВЕРЖДАЮ:
Заведующий «МБДОУ Детский сад № 14»
Н.А. Пухова
Приказ № 91 от 10 апреля 2024 г.



ОТЧЕТ
О РЕЗУЛЬТАТАХ САМООБСЛЕДОВАНИЯ
муниципального бюджетного дошкольного образовательного учреждения
города Кургана
«Детский сад общеразвивающего вида № 14 «Ёлочка»
за 2023 год

Самообследование муниципального бюджетного дошкольного образовательного учреждения города Кургана «Детский сад общеразвивающего вида № 14 «Елочка» (далее МБДОУ «Детский сад № 14») проведено в соответствии с приказом МИНОБР науки РФ от 10.12.2013 № 1324 и отражает результаты деятельности за 2023 год.

Общие сведения об образовательной организации

Таблица 1

Наименование образовательной организации	муниципальное бюджетное дошкольное образовательное учреждение города Кургана «Детский сад общеразвивающего вида № 14 «Елочка» (МБДОУ «Детский сад № 14»)
Руководитель	Наталья Александровна Пухова
Юридический адрес организации	640016, Российская Федерация, Курганская область, город Курган, поселок Увал, улица Миронова, 15
Фактический адрес организации	В состав ДОУ входят два корпуса: 1 корпус: 640016, Российская Федерация, Курганская область, город Курган, поселок Увал, улица Миронова, 15 2 корпус: 640031, Российская Федерация, Курганская область, город Курган, микрорайон «Тополя», улица Сиреневая, 14
Телефон, факс	(83522) 54-86-73 - корпус Увал, (83522) 29-90-62 –корпус Тополя
Адрес электронной почты	ds14elochka@mail.ru
Сайт детского сада	http://14-курган.все-доу.рф
Учредитель	муниципальное образование города Кургана, в лице Администрации города Кургана. На балансе Учредителя находится с 1991 года.
Дата создания	1 корпус: 01.11.1949 - п. Увал, ул. Миронова, 15; 2 корпус: 01.09.1947- мкр. Тополя, ул. Сиреневая, 14
Лицензия	от 10.06.2014г № 952, серия 45Л01 N 0000037

Муниципальное бюджетное дошкольное образовательное учреждение «Детский сад общеразвивающего вида № 14 «Елочка» расположено в границах жилого поселка Увал и микрорайона города Тополя, вдали от производящих предприятий и торговых мест. Здания Детского сада построены по типовому проекту.

Проектная наполняемость:

1 корпус: п. Увал, ул. Миронова, 15 - 110 мест

2 корпус: мкр. Тополя, ул. Сиреневая, 14 – 70 мест

Муниципальное задание выполнялось на контингент в количестве 246 человек. Фактическая наполняемость в 2023 году составила 238 воспитанников, что превысило проектную мощность на 58 человек.

Цель деятельности- осуществление образовательной деятельности по реализации образовательных программ дошкольного образования.

Предметом деятельности является формирование общей культуры, развитие физических, интеллектуальных, нравственных, эстетических и личностных качеств, формирование предпосылок учебной деятельности, сохранение и укрепление здоровья воспитанников.

МБДОУ «Детский сад № 14» обеспечивает воспитание, обучение, развитие, присмотр и уход за детьми дошкольного возраста с 2 до 8 лет в группах общеразвивающей направленности и с 5 лет в группе компенсирующей направленности (по коррекции нарушений речи для детей с ограниченными возможностями здоровья) (выписка из Устава МБДОУ «Детский сад № 14»).

Режим работы Детского сада

Рабочая неделя – пятидневная, с понедельника по пятницу, выходные дни: суббота, воскресенье, нерабочие праздничные дни. Длительность пребывания детей в группах – 12 часов. Режим работы групп – с 7:00 до 19:00.

Вывод: МБДОУ функционирует в соответствии с нормативными документами в сфере образования в Российской Федерации.

I. Оценка образовательной деятельности

Образовательная деятельность в МБДОУ «Детский сад № 14» организована в соответствии с Федеральным законом от 29.12.2012 № 273-ФЗ «Об образовании в Российской Федерации», ФГОС дошкольного образования, ФОП ДО (приказ Минпросвещения России от 25.11.2022 № 1028 «Об утверждении федеральной образовательной программы дошкольного образования»), СП 2.4.3648-20 «Санитарно-эпидемиологические требования к организациям воспитания и обучения, отдыха и оздоровления детей и молодежи», СанПиН 1.2.3685-21 «Гигиенические нормативы и требования к обеспечению безопасности и (или) безвредности для человека факторов среды обитания».

Образовательная деятельность ведется на основании утвержденных программ: Образовательной программы дошкольного образования МБДОУ «Детский сад № 14» и Адаптированной образовательной программы дошкольного образования для детей с тяжелыми нарушениями речи. Программы составлены в соответствии с ФГОС дошкольного образования, федеральной образовательной программой дошкольного образования, санитарно-эпидемиологическими правилами и нормативами, с учетом недельной нагрузки.

Содержание действующих образовательных программ МБДОУ «Детский сад № 14» включает все основные задачи воспитания ребенка через различные виды детской деятельности – игровой, двигательной, коммуникативной, трудовой, познавательно-исследовательской, продуктивной, музыкально-художественной, чтения, определяя, таким образом, все общеразвивающие и содержательные аспекты образовательной деятельности в учреждении в рамках реализации основных образовательных услуг.

Образовательная деятельность строится с учётом индивидуальных, психологических, возрастных особенностей детей на основе результатов педагогической и психолого - педагогической диагностики.

В процессе реализации ФГОС ДО образовательный процесс в МБДОУ обеспечивает целенаправленное и планомерное развитие каждого воспитанника как личности, индивидуальности и субъекта деятельности и являлся специально организованным образовательным взаимодействием воспитателя и воспитанника с целью реализации образовательных задач.

Численность воспитанников МБДОУ, осваивавших образовательные программы, в 2023 году оставалась на уровне предыдущих лет.

Сведения о контингенте воспитанников МБДОУ «Детский сад № 14» за три учебных года представлены в таблице 2.

Контингент воспитанников (на 01.09. каждого учебного года)

Таблица 2

Учебный год	Количество групп	Количество воспитанников
2021	9	246
2022	9	229
2023	9	232

За 2023 год выбыло из детского сада 10 воспитанников по причинам переезда в другой регион, перехода в другие дошкольные организации города и области. Всего выбыло 62 воспитанника, в том числе по причине завершения обучения по образовательным программам дошкольного образования.

В целях выполнения муниципального задания на 2023 год в течение всего года проводился дополнительный приём воспитанников. В основном это были переводы из других детских садов воспитанников старшего дошкольного возраста.

За 2023 год муниципальное задание в части числа воспитанников выполнено не в полном объеме (94%).

Структура групп, их возрастной диапазон, видовая направленность, наполняемость, сведения о реализуемой образовательной программе дошкольного образования на начало календарного года и на его конец представлены в таблице 4.

Структура групп в 2023 году

Таблица 3

Группа/вид	Возраст воспитанников	Количество воспитанников		Образовательная программа	ФГОС ДО
Корпус № 1. п. Увал, ул. Миронова, 15					
Группа раннего возраста/ общеразвивающего вида	2-3 года	на 01.01.2023 г	на 31.12.2023г	Образовательная программа дошкольного образования МБДОУ	реализуется
		25	24		
Младшая /общеразвивающего вида	3-4 года	24	29	Образовательная программа дошкольного образования МБДОУ	реализуется
Средняя /общеразвивающего вида	4-5 лет	26	31	Образовательная программа дошкольного образования МБДОУ	реализуется
Старшая /общеразвивающего вида	5-6 лет	27	28	Образовательная программа дошкольного образования МБДОУ	реализуется
Подготовительная /общеразвивающего вида	6-7 лет	28	25	Образовательная программа дошкольного образования МБДОУ	реализуется
Разновозрастная/ компенсирующей направленности	5-7 лет	17 детей с ОВЗ	15 детей с ОВЗ	Адаптированная образовательная программа дошкольного образования МБДОУ для детей с ОВЗ (ТНР)	реализуется
Корпус № 2. мкр. Тополя, ул. Сиреневая, 14					
Группа раннего возраста/ общеразвивающего вида	2-3 года	23	18	Образовательная программа дошкольного образования МБДОУ	реализуется
Разновозрастная/ общеразвивающего вида		32	27	Образовательная программа дошкольного образования МБДОУ	реализуется

Разновозрастная/ общеразвивающего вида		30	31	Образовательная программа дошкольного образования МБДОУ	реализуется
		232	228	Образовательная программа дошкольного образования МБДОУ	реализуется
Дети - инвалиды (с ОВЗ)					
Разновозрастная/ компенсирующей направленности	5-7 лет	1	1	Адаптированная образовательная программа дошкольного образования МБДОУ для детей с расстройствами аутистического спектра	реализуется
Разновозрастная/ компенсирующей направленности	5-7 лет	2	2	Адаптированная образовательная программа дошкольного образования МБДОУ для детей с ОВЗ(ТНР)	реализуется
Разновозрастная/ компенсирующей направленности	5-7 лет	0	1	Адаптированная образовательная программа дошкольного образования МБДОУ для детей с ОВЗ(ЗПР)	реализуется
Вторая младшая группа/ общеразвивающего вида	3 – 4 года	1	0	Адаптированная образовательная программа дошкольного образования МБДОУ для детей с ОВЗ (ЗПР)	реализуется
Вторая младшая группа/ общеразвивающего вида	3 – 4 года	0	1	Адаптированная образовательная программа дошкольного образования МБДОУ для детей с ОВЗ(слух)	реализуется
Группа раннего возраста/ общеразвивающего вида	2-3 года	1	0	Адаптированная образовательная программа дошкольного образования МБДОУ для детей с ОВЗ(ТНР)	реализуется
		5	5		

Количество воспитанников до 3 лет на 01.01.2023 г. составляло 11 человек (5 %). На конец 2023 года (на 31.12.2023 г.) численность воспитанников до 3 лет составляет 39 человека (16 %), выпускников 53 человека.

Численность воспитанников с ОВЗ, получающих услуги по коррекции речевого развития, составляет на 01.01.2023 г. 17 человек (8% от общей численности), и на 31.12.2023 г. 16 человек (9% от общей численности).

На 01.01.2023 г. число детей-инвалидов составляло 3 ребёнка-инвалида (0,8 % от общей численности):

- расстройства аутического спектра - 1 (посещал разновозрастную группу компенсирующей направленности);
- заболевания общего характера - 1 (посещала разновозрастную группу общеразвивающей направленности);
- расстройства функций слуха – 1 (посещала группу общеразвивающей направленности)

На 31.12.2023 г. число детей-инвалидов увеличилось: 5 детей-инвалидов (1,6%) от общей численности:

- расстройства аутического спектра - 1;
- нарушения функций слуха – 1;
- задержка психического развития -0;
- нарушение языковых и речевых функций -3.

Для детей—инвалидов с ОВЗ разработаны Адаптированные образовательные программы дошкольного образования, мероприятия реализуются с учётом индивидуальных особенностей детей и согласно индивидуального маршрута сопровождения.

Воспитательная работа

Основными направлениями воспитательной работы в МБДОУ выступают физическое, нравственное, умственное, художественно-эстетическое.

В 2023 году воспитанники МБДОУ приняли участие в мероприятиях различного уровня.

№ пп	Наименование конкурса	Уровень проведения	Участники	Результат
1.	Городской конкурс чтецов «Мы помним, мы гордимся!» Май 2023 г.	Муниципальный конкурс ИМЦ	Волошина И.А Воспитанник Гусев П. Чангалиди Е.С. Воспитанник Брызгалов С.	Участие
2.	III Международной детско-юношеской премии «Экология – дело каждого» Сентябрь 2023 г.	Международная премия	Шелехова И.С. Воспитанница Екимова В.	Участие
3.	Городской фотоконкурс «Будь заметен на дороге!»	Муниципальный конкурс МБОУДО ДДТ «Радуга»	Медведева Н.Н. Воронин К. Воронина Е. Волошина И.А. Греп Я., Греп Е.	Участие
4.	«Лучший уголок по БДД» Октябрь 2023 г.	Муниципальный конкурс Муниципальный ресурсный центр по БДД	Лагушина Л.И., Медведева Н.Н. Воспитанники гр.4 Чангалиди Е.С., Костоусова И.В. Воспитанники гр.5	1 место Участие
5.	«Лучший	Муниципальный этап	Чангалиди Е.С.,	1 место

	молодёжный проект по энергосбережению» Ноябрь 2023 г.	конкурса ИМЦ	Костоусова И.В. Воспитанники гр.5	
6.	Конкурс художественных программ «Жизнь прекрасна» Ноябрь 2023 г.	Муниципальный конкурс МБОУДО ДДТ «Радуга»	Накорякова Т.Ю.	Участие
7.	Конкурс рисунков «Эколята за раздельный сбор отходов и повторное использование материалов Ноябрь 2023 г.	Всероссийский Конкурс Публично-правовая компания по формированию комплексной системы обращения с твердыми коммунальными отходами «Российский экологический оператор»	Речкина Е.С. Воспитанница Казанцева К. Рисунок «Эколята-друзья природы»	Участие
8.	Конкурс видеороликов «Юные экскурсоводы» Ноябрь 2023 г.	Муниципальный конкурс ИМЦ	Речкина Е.С. Воспитанница Сафронова Е. Костоусова И.В. Воспитанница Понамарева Т.	Участие
9.	Конкурс методических разработок «Психолого-педагогическое сопровождение детей с ОВЗ» Ноябрь 2023 г.	Муниципальный конкурс ИМЦ	Шелехова И.С., Корюкина Т.А.	Участие
10.	Городской фестиваль детских инструментальных ансамблей «Виват, ансамбль!» Ноябрь 2023 г.	Муниципальный конкурс ИМЦ	Накорякова Т.Ю. Воспитанники гр.№ 4	Участие

Взаимодействие с социальными институтами обогащает образовательный процесс МБДОУ и вносит большой вклад в развитие личности воспитанников. Деятельность с социумом можно считать организованной, доступной, проведённой на достаточно хорошем уровне в период, когда это было возможно.

С 01.09.2023 Детский сад реализует рабочую программу воспитания и календарный план воспитательной работы, которые являются частью основной образовательной программы дошкольного образования.

За 0,4 года реализации программы воспитания родители выражают удовлетворенность воспитательным процессом в детском саду, что отразилось на результатах анкетирования, проведенного в декабре 2023 г. Чтобы выбрать стратегию воспитательной работы, в 2023 году проводился анализ состава семей воспитанников.

Характеристика семей по составу

Таблица 4

Состав семьи	Количество семей			Процент от общего количества семей воспитанников		
	2021 г	2022 г	2023 г	2021 г	2022 г	2023 г
Полная	201	215	182	90 %	94%	90 %
Неполная с матерью	20	14	16	9%	9%	8 %
Неполная с отцом	0	0	2	0	0	1%
Оформлено опекунов	3	5	2	1%	2%	1%

Характеристика семей по количеству детей

Таблица 5

Количество детей в семье	Количество семей			Процент от общего количества семей воспитанников		
	2021 г	2022 г	2023 г	2021 г	2022 г	2023 г
Один ребенок	37	42	41	16,5%	17,5%	17,5%
Два ребенка	141	152	136	63%	63%	61%
Три ребенка и более	46	47	55	20,5%	19,5%	21,5%

В течение всего времени сотрудники внимательно отслеживают ситуацию вокруг воспитанников. Ежегодно составляется социальный паспорт семей воспитанников ДОО, выявляется количество воспитанников из социально незащищённых, неблагополучных семей. На сегодняшний день неблагополучные семьи не выявлены. Ежегодно в годовой план работы ДОО вносятся мероприятия по работе с родителями, в результате оформляются протоколы (общих родительских собраний, родительского комитета групп и детского сада.) Для родителей обеспечена доступность к локальным нормативным актам и иным нормативным документам: на стендах в ДОО, на официальном сайте ДОО. При возникновении вопросов со стороны родителей, руководитель ДОО и другие сотрудники проводят разъяснительную беседу. При первых встречах с родителями (законными представителями) воспитанников их информируют о правах и обязанностях воспитанников, о правах, обязанностях и ответственности родителей (законных представителей) в сфере образования. Родителям предоставлен доступ к сайту Учреждения, который является публичным органом информации, доступ к которому открыт всем желающим. Сайт Учреждения создан в целях активного внедрения информационных и коммуникационных технологий в практику деятельности Учреждения, информационной открытости, информирования родителей детей, населения. На сайте имеется раздел «Информация для родителей», где родители воспитанников могут ознакомиться с наиболее волнующими их темами: меры социальной поддержки семей с детьми; порядок приёма в ДОО, перевод и отчисление детей из детского сада и т.д.

С целью создания единого образовательного пространства развития ребенка в семье и ДОО разработана технология работы с родителями, которая включает в себя:

1. Адаптационный период: знакомство с ДОО (договор, экскурсия, знакомство с программой).

2.Выявление потребностей, интересов и возможностей семьи. Разработка системы мероприятий и подбор дифференцированных форм работы.

3.Реализация общих мероприятий: совместные праздники, родительские собрания, обустройство участков и помещений детского сада.

4.Дифференцированная работа с семьями с учетом проблемного поля семьи: буклеты с оперативной информацией, консультации, беседы.

Вывод: воспитательная работа строится с учетом индивидуальных особенностей детей, с использованием разнообразных форм и методов, в тесной взаимосвязи воспитателей, специалистов и родителей.

Дополнительное образование

С целью поддержки и развития детской инициативы внедрена система дополнительного образования дошкольников. Это одно из средств развития личности, дающее большие возможности для наиболее полного удовлетворения образовательных потребностей детей и родителей, создания ситуации успеха для каждого ребенка.

Дополнительные образовательные программы родители (законные представители) выбирают сами, исходя из интересов, способностей воспитанников. Обучение по дополнительным программам осуществляется с момента подачи заявления об обучении по дополнительной общеразвивающей программе до момента подачи заявления об отчислении с обучения по этой программе. Обучение по дополнительным образовательным программам осуществляется через образовательные сертификаты программы «Навигатор». Оказываются платные услуги по хореографии Па-студия «Литл Стар» на условиях аренды помещения.

В системе «Навигатор» с сентября 2023 г. зарегистрировано 8 общеразвивающих программы, по которым обучается 159 воспитанников в возрасте от 5 до 7 лет.

В 2023 году дополнительные общеразвивающие программы реализовались по четырем направлениям: художественно-эстетическое, социально-педагогическое, физкультурно-спортивное и естественнонаучное. Источник финансирования: средства бюджета и средства родителей. Подробная характеристика — в таблице 6.

Таблица 6

№	Направленность / Наименование программы	Форма организации	Возраст	Год/ количество воспитанников				Бюджет	За плату
				2020	2021	2022	2023		
1	<i>Художественно-эстетическое</i>								
1.1	Волшебный мир оригами	Студия	4-5 лет	12	39	41	7	-	+
1.2.	Волшебный мир сказок	Студия	4-5 лет	0	0	0	7	-	+
1.3.	Каблучок	Студия	3-7 лет	0	0	0	50	-	+
2	<i>Социально-педагогическое</i>								
2.1	АБВГДЕЙКА	Факультатив	6-7 лет	0	0	0	8	-	+
2.2	Финансовая грамотность	Факультатив	4-7 лет	45	42	48	58	+	-

2.3.	Язычок	Факультатив	4-7 лет	0	0	0	6	-	+
3	<i>Естественнонаучное</i>								
3.1.	Метеостанция	Факультатив	6-7 лет	24	24	21	13	+	-
4	<i>Физкультурно-спортивное</i>								
	Бодрячок	Секция	3-7 лет	0	0	0	17	-	+

На все виды услуг разработаны и утверждены авторские программы. Часы кружковых занятий во всех возрастных группах входят в объем максимально допустимой нагрузки. В кружках занимались дети с учетом их интересов, способностей и желанием родителей.

II. Оценка системы управления МБДОУ

МБДОУ «Детский сад № 14» является юридическим лицом муниципальной бюджетной сферы города Кургана. В своей деятельности МБДОУ руководствуется Конституцией Российской Федерации, федеральным законом «Об образовании в Российской Федерации», федеральным государственным образовательным стандартом дошкольного образования (далее ФГОСДО), иными нормативными правовыми актами Российской Федерации, Курганской области, муниципальными правовыми актами города Кургана, правилами и нормами охраны труда, техники безопасности и противопожарной защиты, государственными санитарно - эпидемиологическими правилами и нормами, Уставом, локальными актам МБДОУ.

Управление МБДОУ «Детский сад №14» осуществляется в соответствии с действующим законодательством и уставом детского сада, строится на принципах единоначалия и коллегиальности. Коллегиальными органами управления являются: педагогический совет, общее собрание работников. Единоличным исполнительным органом является руководитель – заведующий. Административно-управленческую работу МБДОУ обеспечивает административная группа: заведующий МБДОУ, заместитель заведующей по АХР, старший воспитатель, завхоз, медицинская сестра. На совещаниях при руководителе МБДОУ рассматриваются разнообразные вопросы по эффективности образовательного процесса. Основными принципами управления развитием МБДОУ являются: принципы ориентации на человека и его потребности, аналитико-прогностической направленности управления, системности управления, деятельностного подхода.

В МБДОУ «Детский сад №14» по инициативе родителей (законных представителей) групп созданы родительские комитеты, которые принимают участие в обеспечении оптимальных условий для организации образовательной деятельности, привлечению семей к совместным проектам, акциям в рамках реализации образовательных программ.

В МБДОУ «Детский сад №14» действует первичная профсоюзная организация.

Органы управления, действующие в Детском саду

Таблица 7

Наименование органа	Функции
Заведующий	Контролирует работу и обеспечивает эффективное взаимодействие структурных подразделений организации, утверждает штатное расписание, отчетные документы организации, осуществляет общее руководство Детским садом
Педагогический совет	Осуществляет текущее руководство образовательной деятельностью Детского сада, в том числе рассматривает вопросы: – развития образовательных услуг;

	<ul style="list-style-type: none"> – регламентации образовательных отношений; – разработки образовательных программ; – выбора учебников, учебных пособий, средств обучения и воспитания; – материально-технического обеспечения образовательного процесса; – аттестации, повышении квалификации педагогических работников; – координации деятельности методических объединений
Общее собрание работников	<p>Реализует право работников участвовать в управлении образовательной организацией, в том числе:</p> <ul style="list-style-type: none"> – участвовать в разработке и принятии коллективного договора, Правил трудового распорядка, изменений и дополнений к ним; – принимать локальные акты, которые регламентируют деятельность образовательной организации и связаны с правами и обязанностями работников; – разрешать конфликтные ситуации между работниками и администрацией образовательной организации; – вносить предложения по корректировке плана мероприятий организации, совершенствованию ее работы и развитию материальной базы

Структура управления МБДОУ представлена на схеме 1.

Схема 1.



Структура и система управления соответствуют специфике деятельности детского сада.

В 2023 году в систему управления детским садом продолжилось внедрение элементов электронного документооборота.

Электронный документооборот позволил добиться увеличения эффективности работы детского сада на 5 % за счет быстроты доставки и подготовки документов, уменьшения затрат на бумагу и расходных комплектующих для принтеров и МФУ.

С целью повышения качества образовательных услуг, уровня реализации Образовательной программы дошкольного образования в течение учебного года коллектив детского сада поддерживал прочные отношения с учреждениями образования, культуры и здравоохранения:

- ГБУ «Курганская детская поликлиника»
- ЦИС «Библиотека № 17 им. С.Я Маршака»
- ГАУК «Курганское областное музейное объединение»
- ГАОУ ДПО «ИРОСТ»
- МБОУ СОШ № 23

Вывод: по итогам 2023 года система управления детского сада оценивается как эффективная, позволяющая учесть мнение работников и всех участников образовательных отношений. В следующем году изменение системы управления не планируется.

III. Оценка содержания и качества подготовки обучающихся

Самообследование отражает результаты деятельности по реализации образовательных программ МБДОУ за 2022-2023 учебный год (январь-май) и 2023-2024 учебный год (сентябрь – декабрь).

Качество подготовки воспитанников характеризуется:

- оценкой индивидуального развития воспитанников, являющегося результатом освоения образовательной программы дошкольного образования и необходимого для дальнейшего планирования деятельности (на основе педагогической диагностики);

- достижениями воспитанников;

- степенью готовности воспитанников к обучению в школе;

- качеством освоения адаптированной образовательной программы дошкольного образования МБДОУ для детей с ОВЗ.

Уровень развития детей анализируется по итогам педагогической диагностики.

Формы проведения педагогической диагностики:

- диагностические занятия (по каждой образовательной области и разделу программы);

- наблюдения, итоговые занятия;

Разработаны диагностические карты освоения воспитанниками Программы в каждой возрастной группе. Карты включают анализ уровня развития целевых ориентиров детского развития и качества освоения образовательных областей. Так, результаты качества освоения ООП детского сада на конец 2023 года выглядят следующим образом – таблица 8.

Сводная таблица результатов мониторинга образовательного процесса МАЙ 23 г.

Таблица 8

№ п/п	Образовательные области	Высокий уровень	Средний уровень	Низкий уровень
1	Физическое развитие	70%	27%	3%
2	Художественно-эстетическое развитие	32%	42%	26%
3	Познавательное развитие	35%	56%	9%
4	Социально-коммуникативное развитие	49%	47%	4%
5	Речевое развитие	29%	52%	19%

Результаты педагогического анализа показывают преобладание детей с высоким и средним уровнями развития при прогрессирующей динамике на конец учебного года, что говорит о результативности образовательной деятельности в ДОУ.

Результаты педагогической диагностики по реализации адаптированной образовательной программы дошкольного образования

Комплектование группы осуществлялось по заключениям территориальной ПМПК города Кургана и направлениям Управления образования города Кургана с 01.09.23 г. Было зачислено на обучение в группу компенсирующей направленности 15 воспитанников с ОВЗ с тяжёлыми нарушениями речи (Таблица 9)

Контингент детей в группе (по нарушениям речевого развития)

Таблица 9

Диагноз	Количество детей
ОНР 4 уровня	2
ОНР 3 уровня	4
ОНР 2 уровня	5
ФФНР	2
ЗПР	1
ЗПР (с учетом РАС)	1

На территориальную ПМПК с целью определения дальнейшего образовательного маршрута было отправлено 18 детей. Из них: 1 ребенок из второй младшей группы, 1 из средней группы, старшей 4 ребенка, подготовительной 2 ребенка и 10 детей из подготовительной группы компенсирующей направленности. По результатам обследования 5 детям установлен статус ребенка с ОВЗ вследствие наличия особенностей в психическом развитии (Таблица 10).

Таблица 10

	2019 год	2020 год	2021 год	2022 год	2023 год
Отправлено детей на обследование на ТМППК	11	13	10	11	18
Присвоен статус «Ребенок с ОВЗ»	11	6	6	6	5
Дети инвалиды	1	1	2	4	5

По результатам логопедического обследования в соответствии с выявленными нарушениями звукопроизношения и с учетом психолого – педагогических особенностей детей, проводились подгрупповые, фронтальные и индивидуальные занятия. Подгрупповые занятия проводились 3 раза в неделю, фронтальные 2 раза в неделю и индивидуальные занятия согласно графика ежедневно. На каждого воспитанника разработан индивидуальный маршрут. Вся коррекционно-педагогическая работа была проведена в соответствии с задачами адаптированной образовательной программы МБДОУ для детей с ОВЗ (ТНР), разработанной на основе Федеральной адаптированной образовательной программы дошкольного образования детей с тяжелыми нарушениями речи.

Деятельность осуществляется согласно календарно – тематического планирования. В сентябре 2023 года проведена педагогическая диагностика освоения программы на начало учебного года. В январе 2023 г. был проведен промежуточный логопедический мониторинг и в конце учебного года (май 2023 г.) итоговый мониторинг с целью выявления динамики развития речи и окончания освоения адаптированной образовательной программы

МБДОУ для детей с ОВЗ (ТНР). Диагностика выявила положительную динамику в развитии речи детей. Данные педагогической диагностики приведены в таблице.

Сводная таблица результатов мониторинга образовательного процесса МАЙ 2023 г. детей с ОВЗ

Таблица 11

№ п/п	Образовательные области	Высокий уровень	Средний уровень	Низкий уровень
1	Физическое развитие	30%	42%	28%
2	Художественно-эстетическое развитие	26%	48%	26%
3	Познавательное развитие	11%	36%	41%
4	Социально-коммуникативное развитие	23%	29%	48%
5	Речевое развитие	11%	33%	56%

**Сводная таблица результатов мониторинга образовательного процесса
Сентябрь 2023 г. детей с ОВЗ**

Таблица 12

№ п/п	Образовательные области	Высокий уровень	Средний уровень	Низкий уровень
1	Физическое развитие	41%	54%	5%
2	Художественно-эстетическое развитие	29%	51%	20%
3	Познавательное развитие	16%	43%	41%
4	Социально-коммуникативное развитие	33%	39%	28%
5	Речевое развитие	19%	43%	38%

Таким образом, по результатам педагогической диагностики наблюдается положительная динамика.

Воспитанники по окончании МБДОУ поступили учиться в образовательные учреждения города Кургана в массовые классы. Для современной логопедии характерен постоянный поиск способов усовершенствования и оптимизации процессов развития и обучения детей. С этой целью учитель-логопед Мавлютова Ю.М. в своей работе использует современные образовательные технологии. Их применение делает занятия более эффективными.

Используемые технологии:

1. Артикуляционная гимнастика для речевого аппарата (ребенок выполняет процедуру вместе с педагогом или самостоятельно).
2. Дыхательные упражнения с игровым сюжетом.
3. Растяжка—это комплекс упражнений, связанный с напряжением и расслаблением различных частей тела (используется при гипотонусе и гипертонусе мышц).
4. Традиционная пальчиковая гимнастика для развития мелкой моторики рук.
5. Мнемотехника. Воспитанники лучше запоминают информацию, заключенную в картинках (стихах, загадках, скороговорках).
6. Элементы сказкотерапии. Используется сказочная форма для речевого развития личности, расширения сознания и улучшения взаимодействия через речь. Педагог придумывает истории во время проведения артикуляционной гимнастики, на протяжении всего занятия, в сюжете, в сюрпризном моменте и др.
7. Электронные образовательные ресурсы по различным направлениям:

Диагностическое:

- создание базы данных по итогам диагностики;
- проведение мониторинга (иллюстративный материал);
- составление карт контрольно – измерительного материала.

Профилактическое, коррекция речевых нарушений:

1. Электронные пособия:
 - электронные книги (детские, энциклопедии, справочники и др.);
 - мультимедийные презентации ,памятки, буклеты;
 - документы, содержащих материалы по проблемам развития, обучения и воспитания детей.
2. Использование цифровых образовательных ресурсов: игры, презентации программно – дидактического комплекса «Логомерк2».
3. Создание собственных презентаций, фотоальбомов.
4. Видеозапись образовательного процесса с детьми.
5. Сетевое общение с коллегами, родителями (использование информационных интернет – ресурсов (обмен с коллегами информацией с помощью электронной почты; участие в работе сетевых профессиональных сообществ, чатов, on-line конференций; вебинарах и др.)
6. Электронные консультации на сайте учреждения.

Работа с педагогами

В соответствии с годовым планом работы, с воспитателями проводились семинар: «Организация работы с детьми, имеющими ограниченные возможности здоровья, в условиях инклюзивного образования», мастер-класс «Играем речь развиваем» (познакомить с особенностями речевого аппарата и эффективными упражнениями для развития речевого дыхания, аппарата)».

Оказывается систематическая практическая помощь. В течение учебного года тесно взаимодействовали с педагогами группы специалисты: музыкальный руководитель, инструктор ФК, тьютор. Ведутся журналы взаимодействия.

Работа с родителями

В группе компенсирующей направленности оформлен методический стенд, логопедический уголок для систематической пропаганды логопедических знаний, приобщения родителей к коррекционно – развивающей работе по развитию речи ребенка. В течение года проводились индивидуальные консультации по запросу родителей массовых групп.

Консультации для родителей (печатные) для родителей «Как воспитать у ребенка навыки правильного звукопроизношения», «Когда следует обратиться за помощью к детскому логопеду», «Развитие связной речи в семье», «Правильно ли говорит ваш ребенок?», «Почему у ребенка возникло нарушение речи?», «Скоро в школу: готов ли ребенок к началу школьного обучения», «Особенности речевого развития детей 5-7 лет»

Работа с детьми

Учителем-логопедом систематически пополнялось оснащение логопедического кабинета дидактическими средствами по всем разделам коррекционного плана. Осуществлялся подбор методической и коррекционной литературы, пособий, логопедических игр.

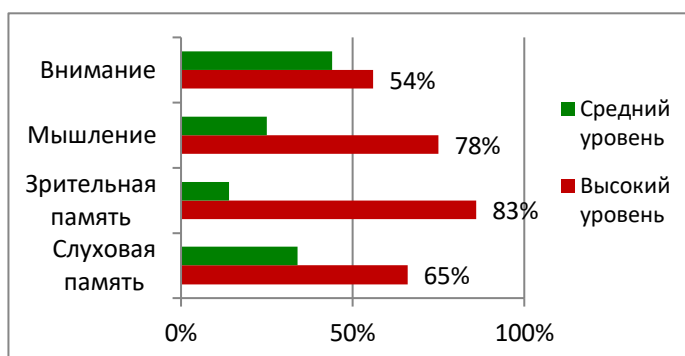
Анализ уровня готовности к обучению в школе детей подготовительных групп

В конце (март - апрель) учебного года проводилась психолого-педагогическая диагностика готовности детей к школе. Оценка качества подготовки воспитанников к обучению в школе проводилась по диагностике «Пакет диагностических методик для определения готовности к обучению в школе (составитель О.Ю. Гребенщикова, старший методист ГОУ ИМЦ г. Кургана).

- Отслеживались результаты по направлениям:
- познавательный компонент (память (слуховая и зрительная), мышление);
 - коммуникативный компонент (вербальные, невербальные средства общения, стиль общения в зависимости от ситуации, разрешение конфликта, участие в коллективных играх, организация игры);
 - личностный компонент (хороший-плохой, добрый-злой, умный-глупый, смелый-трусливый), ведущий мотив, игнорируемый мотив и др.;
 - регулятивный (внимание, зрительно-моторная координация, произвольность).

В диаграмме представлены результаты диагностики «Готовность воспитанников к обучению в школе»

Диаграмма «Развитие психических процессов у детей подготовительных к школе групп»



Вывод: результаты педагогического анализа показывают преобладание детей с высоким и средним уровнями развития при прогрессирующей динамике на конец учебного года, что говорит о результативности образовательной деятельности в ДООУ.

Оценивая проведенную диагностическую работу, можно сделать вывод о том, что имеющиеся в распоряжении методики позволяют достаточно точно и полно определять степень развития, различные проблемы и нарушения, имеющиеся у детей. Педагоги групп организовали индивидуальную работу с детьми, нуждающимися в индивидуальной поддержке по направлению подготовки к школе.

Выпускники МБДОУ поступают учиться в разные образовательные школы, в том числе гимназии (таблица 11).

Поступление выпускников в образовательные учреждения

Таблица 11

№	Образовательное учреждение	Количество детей	% отношение
1	Школа № 23	43	81
2	Школа № 29	3	5,6
3	Школа № 44	4	7,8
4	Гимназия № 31	3	5,6

Выводы: результаты педагогического анализа показывают преобладание детей со средним уровнем развития на начало учебного года.

Эффективность педагогических действий по освоению основной образовательной программы и адаптированной образовательной программы воспитанниками находится на достаточном уровне.

IV. Оценка организации учебного процесса

В основе образовательного процесса в МБДОУ «Детский сад № 14» лежит взаимодействие педагогических работников, администрации и родителей. Основными участниками образовательного процесса являются дети, родители, педагоги.

Вся деятельность с воспитанниками распределена по режиму дня, который соответствует возрастным особенностям воспитанников и способствует их гармоничному развитию. Режим дня составлен на два периода: холодный и тёплый.

Учебный год начинается с 1 сентября календарного года. Продолжительность учебного года - 37 учебных недель.

Продолжительность периода адаптации для воспитанников составляет 4 недели сентября (дети от 2 до 3 лет).

Образовательный процесс организуется в соответствии с основной образовательной программой дошкольного образования МБДОУ, адаптированной образовательной программой, структура которых приведена в соответствие с требованиями стандарта дошкольного образования.

Организация образовательного процесса регламентировалась учебным планом, календарным учебным графиком, расписанием НОД, циклограммами совместной деятельности. Расписание НОД полностью соответствует учебному плану.

Основные форма организации образовательного процесса:

- совместная деятельность педагогического работника и воспитанников в рамках организованной образовательной деятельности по освоению основной общеобразовательной программы;
- самостоятельная деятельность воспитанников под наблюдением педагогического работника.

Занятия в рамках образовательной деятельности ведутся по подгруппам. Продолжительность занятий соответствует СанПиН 1.2.3685-21 и составляет:

- в группах с детьми от 1,5 до 3 лет — до 10 мин;
- в группах с детьми от 3 до 4 лет — до 15 мин;
- в группах с детьми от 4 до 5 лет — до 20 мин;
- в группах с детьми от 5 до 6 лет — до 25 мин;
- в группах с детьми от 6 до 7 лет — до 30 мин.

Между занятиями в рамках образовательной деятельности предусмотрены перерывы продолжительностью не менее 10 минут.

Основной формой занятия является игра. Образовательная деятельность с детьми строится с учётом индивидуальных особенностей детей и их способностей. Выявление и развитие способностей воспитанников осуществляется в любых формах образовательного процесса.

Чтобы не допустить распространения коронавирусной инфекции, администрация МБДОУ в 2023 году продолжила соблюдать ограничительные и профилактические меры в соответствии с СП 3.1/2.4.3598-20:

- ежедневный усиленный фильтр воспитанников и работников — термометрию с помощью бесконтактных термометров и опрос на наличие признаков инфекционных заболеваний. Лица с признаками инфекционных заболеваний изолируются, а детский сад уведомляет территориальный орган Роспотребнадзора;
- еженедельную генеральную уборку с применением дезинфицирующих средств, разведенных в концентрациях по вирусному режиму;
- дезинфекцию посуды, столовых приборов после каждого использования;
- использование бактерицидных установок в групповых комнатах;
- частое проветривание групповых комнат в отсутствие воспитанников;

- проведение всех занятий в помещениях групповой ячейки или на открытом воздухе отдельно от других групп;
- проведение всех занятий в помещениях групповой ячейки или на открытом воздухе отдельно от других групп;
- требование о заключении врача об отсутствии медицинских противопоказаний для пребывания в детском саду ребенка, который переболел или контактировал с больным COVID-19.

V. Оценка качества кадрового обеспечения.

Детский сад укомплектован педагогами на 96 % согласно штатному расписанию. Всего на 31.12.2023 г. в детском саду работало 24 педагога. Педагогический коллектив МБДОУ «Детского сада №14» насчитывает 6 специалистов: 1 - тьютор, 2 - музыкальных руководителя, 1 – инструктор ФК, 1 – учитель логопед (дефектолог), 1 старший воспитатель. Соотношение воспитанников, приходящихся на 1 взрослого:

- воспитанник/педагоги — 9,6/1
- воспитанники/все сотрудники — 4,0/1.

Статистические сведения об уровне образования, квалификации и стаже работы педагогических работников представлены в диаграммах (без внешних совместителей)

Таблицы с характеристиками кадрового состава МБДОУ

Уровень образования				
2019 г.	2020 г.	2021 г.	2022 г.	2023 г.
Высшее образование				
12	10	11	7	12
Средне-специальное образование				
10	11	10	12	12
Средне-специальное педагогическое образование				
10	11	10	11	12

Стаж педагогических работников				
2019 г.	2020 г.	2021 г.	2022 г.	2023 г.
До 5 лет				
6	6	7	3	2
До 10 лет				
4	4	2	4	6
До 20 лет				
6	6	6	7	8
Больше 20 лет				
8	7	8	9	8

Категорирование педагогических работников			
2020 г.	2021 г.	2022 г.	2023 г.
Без категории			
6	3	6	6
СЗД			
2	5	5	2

I категория			
6	5	5	8
Высшая категория			
9	10	7	8

Сравнительный анализ данных позволяет отметить, что в 2023 году увеличилось количество педагогов с первой и высшей квалификационной категорией и уменьшилось число педагогов с СЗД, так подняли уровень своей аттестации. Доля педагогов с первой и высшей квалификационной категорией – 16 (66 %).

Средний возраст педагогического коллектива на 31.12.2022г составляет 42 года.

Аттестация педагогических работников продолжает оставаться одним из механизмов совершенствования качества кадрового обеспечения реализации образовательной программы дошкольного образования.

За 2023 год педагогические работники прошли аттестацию и получили (подтвердили):

- высшую квалификационную категорию 1 воспитатель
- первую квалификационную категорию 3 воспитателя.
- на соответствие занимаемой должности прошли 2 педагога.

В 2023 году обучение на курсах повышения квалификации в учреждениях дополнительного профессионального образования (ГАОУ ДПО ИРОСТ) прошли 5 педагогов.

На 31.12.2023 г. 1 педагог проходит обучение в образовательной организации среднего профессионального образования по педагогической специальности.

Более подробно ознакомиться с персональной информацией о педагогических работниках можно на сайте в разделе «Руководство. Педагогический состав».

По итогам 2023 года детский сад перешел на применение профессиональных стандартов. Из 23 педагогических работников МБДОУ все соответствуют квалификационным требованиям профстандарта «Педагог». Их должностные инструкции соответствуют трудовым функциям, установленным профстандартом «Педагог».

В 2023 году педагоги МБДОУ прошли обучение и прослушали вебинары:

- Академия педагогов России и СНГ Марафон «3 секрета развития когнитивных способностей и особенности обучения дошкольников, школьников и взрослых»
- Центр обучения Всероссийского форума «Педагоги России: инновации в образовании» «Инклюзивное образование: организация учебно-воспитательного процесса для детей с ОВЗ»
- Центр обучения Всероссийского форума «Педагоги России: инновации в образовании» «Принципы формирования финансовой культуры через духовно-нравственное развитие»
- Центр обучения Всероссийского форума «Педагоги России: инновации в образовании» «Правила и инструменты ввода детской группы на занятия по финансовой грамотности»
- Центр обучения Всероссийского форума «Педагоги России: инновации в образовании» «Тренинги и стратегические игры, направленные на формирование финансовой культуры»
- СОЦ «Мама Знайка» «Как педагогу быть готовым к изменениям ФОП ДО в разрезе обучения грамоте, развития культуры чтения»
- АНО ДПО «ОЦ Каменный город» «Игровые практики по адаптации дошкольников после летних каникул»
- АНО ДПО «Институт образовательных технологий» г. Самара «Формирование культуры безопасности личности и приобщения детей к традиционным ценностям российского общества»

ГАОУ ДПО ИРОСТ «Организация общения и создание условий для конструктивного взаимодействия детей в разных видах деятельности в соответствии с ФОП ДО»

ГАОУ ДПО ИРОСТ «Формирование элементарных математических представлений у детей дошкольного возраста современными средствами обучения и воспитания»
 ГАОУ ДПО ИРОСТ «Педагогическое сопровождение дошкольников с РАС в процессе реализации ФАОП ДО и профстандарта»
 ГАОУ ДПО ИРОСТ «Современные аспекты музыкального воспитания детей дошкольного возраста»
 ГАОУ ДПО ИРОСТ «ОО «Физическое развитие» в системе показателей качества оздоровительной работы ДОО»

Выводы: педагогические работники постоянно и целенаправленно повышают профессиональную компетентность в ходе прохождения аттестации и обучения на курсах повышения квалификации. Педагоги участвуют в работе методических объединений, знакомятся с опытом работы своих коллег и других дошкольных учреждений.

Наблюдается динамика повышения профессиональной компетенции и квалификации. Всё это в комплексе даёт хороший результат в организации педагогической деятельности и улучшении качества образования и воспитания дошкольников.

VI. Оценка учебно-методического и библиотечно-информационного обеспечения

В МБДОУ библиотека является составной частью методической службы. Библиотечный фонд располагается в методическом кабинете, кабинетах специалистов, группах детского сада. Библиотечный фонд представлен методической литературой по всем образовательным областям основной образовательной программы, адаптированной образовательной программы, детской художественной литературой, а также другими информационными ресурсами на различных электронных носителях. В каждой возрастной группе имеется банк необходимых учебно-методических пособий, рекомендованных для планирования воспитательно-образовательной работы в соответствии с обязательной частью основной образовательной программы.

В ходе разработки образовательной программы дошкольного образования определён программно-методический комплект по каждому направлению развития воспитанников всех возрастных групп. Несмотря на предпринятые меры, остаётся острой проблема дефицита программно-методической литературы в соответствии с разработанной образовательной программой дошкольного образования, методических материалов.

В 2023 году в детском саду была оформлена подписка на электронную справочную систему Образование. Это отраслевая экспертно-правовая online-система, созданная специально для руководителей и педагогов детских садов для решения их профессиональных задач и проблем.

Вывод: в МБДОУ учебно-методическое и информационное обеспечение недостаточно для организации эффективной качественной образовательной деятельности и реализации образовательных программ.

VII. Оценка материально-технической базы

В МБДОУ сформирована материально-техническая база для реализации образовательных программ, жизнеобеспечения и развития детей.

Материально-техническое обеспечение и оснащённость образовательного процесса

Таблица 12

№ п/п	Наименование	Оснащение
1	Пищеблок (корпуса №1 п. Увал, ул.	Цех сырой продукции Цех готовой продукции

	Миронова и № 2 мкр.Тополя, ул. Сиреневая, 14)	Плита Жарочный шкаф Мясорубка, овощерезка Стеллажи металлические, столы Холодильники бытовые, морозильные камеры и др.
2	Постирочная, гладильная(корпуса №1 п. Увал, ул. Миронова и №2 мкр.Тополя, ул. Сиреневая, 14)	Стиральные машины, центрифуга, ванны, электроутюг, стеллажи, рабочее место (столы, стулья), швейная машинка
3	Медицинский кабинет, процедурный кабинет, изолятор (корпуса №1 п. Увал, ул. Миронова и №2 мкр.Тополя, ул. Сиреневая, 14)	Рабочее место (столы, стулья), Шкаф для медицинского персонала Шкаф для хранения медицинских карт Облучатели бактерицидные Ростомер, медицинские весы, холодильник, кварцевая лампа, Тонометр детский, взрослый Детская кроватка Носилки Прививочные столики и др.
4	Кабинет заведующего (корпуса № 1 п. Увал, ул. Миронова и № 2 мкр.Тополя, ул. Сиреневая, 14)	Нормативно-правовая база для управления МБДОУ, Мебельная стенка для документации, Рабочий стол, оргтехника, Стулья, кресло
5	Методический кабинет (корпуса № 1 п. Увал, ул. Миронова и № 2 мкр.Тополя, ул. Сиреневая, 14)	Мебельная стенка Стол рабочий Библиотека методической и художественной литературы для детей, периодики Оргтехника: компьютер, мфу, принтер цветной
6	Физкультурно - музыкальный зал (корпус № 1 п. Увал, ул. Миронова)	Оснащение музыкального зала подобрано в соответствии с требованиями программы, имеются: фортепиано, музыкальный центр, проектор, экран, ноутбук. Оснащение физкультурного зала обеспечивает реализацию потребностей детей в двигательной активности и эффективно используется в непосредственной образовательной и в свободной деятельности. Физкультурный зал оборудован спортивным инвентарем, необходимым оборудованием для двигательной активности детей. Шведская стенка, гимнастические скамейки, спортивный инвентарь, массажные дорожки, сенсорные мячи, маты, нестандартное оборудование.
7	Кабинет специалистов (инструктор ФК, музыкальный руководитель) (корпус № 1 п. Увал, ул. Миронова)	Мебельная секционная стенка для методической литературы, дидактических пособий, оборудования, игрушек, атрибутов. Музыкальные диски, компьютер, принтер, мягкие игрушки, атрибуты для игр, плясок, музыкально-двигательных упражнений, музыкальные инструменты для детей, наборы иллюстраций и др.

8	Музыкальный зал (корпус № 2 мкр.Тополя, ул. Сиреневая, 14)	Фортепиано, музыкальный центр, проектор, экран, электронное пианино, методическая литература, комплекты народных инструментов для детского оркестра, видео и аудиокассеты, наборы иллюстраций, портреты композиторов, разнообразные виды кукольных театров и кукол. Для выступления детей: маски, костюмы для инсценировок, а также ширма для театра, нотный и демонстрационный материал
9	Физкультурный зал (корпус № 2 мкр.Тополя, ул. Сиреневая, 14)	Шведская стенка, гимнастические скамейки, спортивный инвентарь, массажные дорожки, сенсорные мячи, маты, тренажеры
10	Кабинет психолога (корпус №1 п. Увал, ул. Миронова)	Мебельные шкафы для методической литературы, оборудования и пособий Стол, стул Коррекционно-педагогическая литература
11	Кабинет логопеда (корпус №1 п. Увал, ул. Миронова)	Мебельный шкаф для методической литературы, оборудования и пособий Дидактический материал, Коррекционно-педагогическая литература, Учебно-методические пособия, Игрушки, зеркало
12	Групповые (9) (корпуса № 1 п. Увал, ул. Миронова и № 2 мкр.Тополя, ул. Сиреневая, 14)	Групповые помещения оснащены мебелью, игровым оборудованием, средствами обучения и воспитания. Развивающая предметно-пространственная среда создана в соответствии с возрастными особенностями детей, доступна, безопасна. В групповых комнатах оформлены различные центры: игровые, двигательной активности, познавательные, уголки природы и другие, оснащенные разнообразными материалами в соответствии с возрастом детей.

Административно-хозяйственная деятельность осуществляется в соответствии с планом финансово-хозяйственной деятельности. Хозяйственное сопровождение образовательного процесса осуществлялось без перебоев. Оборудование используется рационально, проводился учёт материальных ценностей, приказом заведующего были назначены лица, ответственные за сохранность имущества. Вопросы материально-технического обеспечения рассматривались на административных совещаниях, совещаниях по охране труда (в период с января по февраль, июль- декабрь).

Оформление отчетной документации по инвентарному учету, списанию материальных ценностей осуществлялось своевременно, согласно локальным документам. По результатам плановых и внеплановых мероприятий со стороны контрольно-надзорных и обслуживающих организаций по контролю выполнения требований замечаний и нарушений не выявлено.

За МБДОУ «Детский сад №14» закреплены объекты собственности (земельные участки, здания, оборудование, а также другое необходимое имущество), которые находятся в его оперативном управлении с момента передачи имущества. Инфраструктура ДОУ представлена отдельно стоящими двухэтажными типовыми зданиями (корпус № 1 п. Увал, ул. Миронова,15 и корпус № 2 мкр. Тополя). МБДОУ «Детский сад №14» располагает необходимыми ресурсами для осуществления деятельности, предусмотренной Уставом.

В отчётный период в МБДОУ осуществлялся комплекс мер, направленных на приведение материально-технической базы в соответствие с требованиями санитарно-эпидемиологической, противопожарной, антитеррористической безопасности и ФГОС ДО.

Обеспечение современными средствами безопасности позволяло обеспечить воспитанникам безопасные условия пребывания, а работникам - осуществлять профессиональную деятельность в условиях безопасности. В целях повышения уровня безопасности воспитанников во время пребывания в МБДОУ «Детский сад №14», предупреждения и пресечения противоправных посягательств в отношении работников и родителей (законных представителей) оборудовано видеонаблюдение, установлены домофоны. Вся работа по обеспечению безопасности участников образовательных отношений регламентировалась локальными нормативно-правовыми документами: приказами, инструкциями, положениями, графиками. Велась работа по Акту обследования здания и корректировке Паспорта безопасности ДОУ, Паспорта доступности МБДОУ для инвалидов и оказания им образовательных услуг.

При создании предметно-пространственной развивающей среды воспитатели учитывают возрастные, индивидуальные особенности своей группы. Оборудованы групповые комнаты, включающие игровую, познавательную, обеденную зоны. Но не смотря на все это в ДОУ недостаточно интерактивных средств, компьютеров для развития и обучения воспитанников.

Деятельность по реализации плана финансово-хозяйственной деятельности осуществляет специалист по закупкам, заведующий и заместитель заведующего по АХР.

В 2023 году детский сад проведен текущий ремонт всех групповых комнат, спальных помещений, коридоров 1 и 2 этажей. Ремонт игрового оборудования на участках.

Вывод: материально-техническое состояние детского сада и территории соответствует действующим санитарным требованиям к устройству, содержанию и организации режима работы в дошкольных организациях, правилам пожарной безопасности, требованиям охраны труда. Требуется косметический ремонт помещений детского сада.

VIII. Оценка функционирования внутренней системы оценки качества образования

В МБДОУ утверждено Положение о внутренней системе оценки качества образования. Целью внутренней системы оценки качества образования (далее ВСОКО) в МБДОУ является систематизация, обработка. Анализ информации о жизнедеятельности образовательной организации в целом, её структур, процессов, направлений работы, работников, фиксация отклонений от установленных эталонов для принятия регулирующих мер.

ВСОКО осуществляется по направлениям:

- качество условий и процессов, обеспечивающих образовательную деятельность;
- качество результатов образовательной деятельности.

Мониторинг качества образовательной деятельности в 2023 году показал удовлетворительную работу педагогического коллектива по всем показателям.

Оценка состояния здоровья воспитанников и медицинского сопровождения

Медицинское обслуживание воспитанников МБДОУ обеспечивает фельдшер. Заключен договор с ГБУ «Курганская детская поликлиника № 1» на медицинское обслуживание, которое включает в себя ежегодные профилактические осмотры фельдшером с привлечением специалистов; проведение профилактических прививок после осмотра фельдшера.

В детском саду имеется 2 медицинских блока (корпус № 1 и корпус № 2), которые по составу помещений и их площади соответствуют санитарным нормам. Все помещения оснащены необходимым медицинским оборудованием.

В течение 2023 года профилактический осмотр детей старшего дошкольного возраста специалистами составил 100 % от плана.

В МБДОУ организована и проведена вакцинация сотрудников (98 %) и воспитанников (по согласию родителей (законных представителей) против сезонного гриппа.

В течение года проводились следующие оздоровительные мероприятия:

- закаливающие процедуры (воздушные ванны, мытье рук до локтя);
- гимнастики (утренняя, после сна, артикуляционная, пальчиковая, дыхательная, зрительная);
- хождение босиком по «дорожкам здоровья»;
- комплексное сбалансированное питание (по 20-дневному меню).

В МБДОУ организовано 4-разовое сбалансированное питание. В меню представлены разнообразные блюда. Выпечка.

Питание организовано с учётом следующих принципов:

- *выполнение режима питания;
- *калорийность блюд, ежедневное соблюдение норм потребления продуктов;
- *гигиена приёма пищи;
- *индивидуальный подход к детям вовремя приёма пищи;
- *правильность расстановки и использования мебели.

Ежедневно для контроля за организацией в соответствии с требованиями санитарных правил качественного и безопасного горячего питания воспитанников МБДОУ проводится бракераж готовой продукции, который фиксируется в Журнале бракеража. В ДОУ созданы благоприятные условия для пребывания детей, обеспечено качественное питание, отслеживается организация адаптационных мероприятий, вакцинация, выполнение установленного режима, достаточное пребывание детей на свежем воздухе.

Обязательным является включение в образовательный процесс различных технологий оздоровления и профилактики.

Это:

- своевременная изоляция заболевших детей, оказание первой медицинской помощи;
- своевременное проведение профилактических прививок;
- систематический осмотр детей на педикулёз и кожные заболевания;
- выявление детей с патологией и направление к врачам-специалистам;
- работа с детьми, стоящими на «Д» учёте;
- индивидуальный подход к детям с ослабленным здоровьем;
- фитотерапия (витаминизация пищи, чеснокотерапия, луко́терапия);
- двигательные (физкультурные) паузы;
- гимнастика после сна;
- дыхательная гимнастика;
- релаксационные упражнения;
- утренняя гимнастика;
- гимнастика для глаз;
- в каждой группе имеются журналы здоровья;
- ежедневно проводится осмотр сотрудников кухни на гнойничковые заболевания;
- 1 раз в год организуется медицинский осмотр;
- проводятся инструктажи с младшими воспитателями по правилам хранения дезсредств;
- проводятся беседы с детьми и родителями о правильном питании.

Распределение воспитанников по группам здоровья представлено в таблице 13.

Группы здоровья

Таблица 13

Группа здоровья	2020 г			2021 г			2022 г			2023 г		
	всего	0-3	3-7	всего	0-3	3-7	всего	0-3	3-7	всего	0-3	3-7
1 группа	38	2	36	29	1	28	29	6	23	29	4	25
2 группа	166	21	145	176	20	156	183	13	170	174	29	145
3 группа	40	-	40	30	1	29	30	4	26	32	3	29
4/5 группа	1	-	1	2	-	2	4	2	2	4	-	4

Данные о заболеваемости, оценка физического развития воспитанников представлены в таблицах 14 и 15, результаты адаптации в таблице 16.

Заболеваемость детей

Таблица 14

Заболеваемость	Количество случаев заболеваний по годам			
	2020 г	2021 г	2022 г	2023 г
Простудные	180	321	451	441
Инфекционные	50	6	36	3
Прочие	13	13	18	8
Всего	243	334	505	125

Оценка физического развития детей

Таблица 15

Физическое развитие	2020 г			2021 г			2022 г			2023 г		
	всего	0-3	3-7	всего	0-3	3-7	всего	0-3	3-7	всего	0-3	3-7
Нормосомия	226	21	205	230	21	209	236	22	224	224	32	192
Гиперсомия (избыток массы)	11	1	10	3	0	3	6	1	5	9	1	8
Гипосомия (дефиц роста +веса)	7	1	6	3	1	2	4	2	2	4	3	1
ЗФР	1	-	1	1	0	1	-	-	-	2	-	2

Характер адаптации воспитанников

Таблица 16

Характер адаптации	2020 год	2021 год	2022 год	2023 год
Лёгкая	37	24	52	46
Средней тяжести	9	13	4	4
Тяжёлая	1	4	-	-
Всего	47	41	56	-

В сентябре 2023 года проводилось анкетирование родителей, чьи дети посещают старшие и подготовительные к школе группы: «Мониторинг удовлетворенности участников образовательных отношений качеством оказываемых образовательных услуг». В анкетировании приняли участие 63 (63,6%) родителя (законного представителя). Получены следующие результаты:

- доля получателей услуг, положительно оценивающих доброжелательность и вежливость работников организации, — 95%;
- доля получателей услуг, удовлетворенных компетентностью работников организации, — 93%;
- доля получателей услуг, удовлетворенных материально-техническим обеспечением организации, — 60%;
- доля получателей услуг, удовлетворенных качеством предоставляемых образовательных услуг, — 93%.

Анкетирование родителей показало высокую степень удовлетворенности качеством предоставляемых услуг.

Выводы: исходя из анализа медицинской деятельности, физкультурно - оздоровительной работы, сделаны выводы о необходимости:

- продолжать работу всего дошкольного учреждения по профилактике простудных заболеваний, реализации физкультурно-оздоровительной работы в группах;
- контроля организации физкультурно-оздоровительной деятельности;
- организации продуктивной деятельности с родителями с использованием активных форм (клуб, практикумы, проектная деятельность);
- использовать шире здоровьесберегающие технологии в образовательном процессе (зрительная гимнастика, дыхательные тренажеры, обучение спортивным играм).

В целом, анализируя качество предоставления образовательных услуг, взаимодействие с родителями, создание условий в МБДОУ, можно отметить:

- 1) состояние здоровья и физического развития воспитанников удовлетворительные;
- 2) большая часть воспитанников освоили программы дошкольного образования на среднем уровне;
- 3) воспитанники подготовительных групп показали результаты выше среднего готовности к школьному обучению;
- 4) в течение года воспитанники МБДОУ успешно участвовали в конкурсах и мероприятиях различного уровня;
- 5) карантинные мероприятия выполнялись в полном объеме соответственно нормативных актов.

Общие выводы по деятельности МБДОУ в 2023 году

В процессе самоанализа анализа деятельности МБДОУ выявлены положительные моменты и слабые стороны деятельности.

Основные положительные моменты деятельности МБДОУ:

1. По сравнению с прошлым годом образовательный уровень кадров существенных изменений не претерпел. Значительная часть педагогических работников (около 80%) имеет стаж работы более 10 лет.

2. Образовательная программа ДОУ составлена с учетом требований ФГОС ДО, ФОП ДО. Учебный план соответствует требованиям СанПиН, целям ДОУ, сбалансирован различными предметными областями, укомплектован методическим обеспечением. По мониторингу освоения детьми программы наблюдаются стабильно положительные результаты.

3. В ДОУ реализуются образовательные услуги, созданы условия для развития различных видов деятельности с учетом возможностей и интересов детей, педагоги обеспечивают индивидуальное личностно-ориентированное развитие каждого ребенка. Педагогический коллектив ДОУ имеет достаточный квалификационный уровень, который позволяет ему качественно вести образовательный процесс и осваивать новые технологии обучения, однако требуется большая работа совершенствованию профессионального уровня, проведение работы по самообразованию, особенно с начинающими педагогами.

4. В ДОУ прослеживается положительная динамика саморазвития и повышения профессионального уровня педагогического состава за счет работы в системе самообразования (100%), прохождения курсов повышения квалификации (100%). 66 % педагогов соответствуют первой и высшей квалификационной категории.

5. В ДОУ сложилась система работы с родителями воспитанников, активное участие части родителей в жизни детского сада.

6. Повысилось участие коллектива и детей в различных мероприятиях и конкурсах.

Выявленные проблемы:

1. 2 чел./9 % (вновь принятые) не прошли курсы повышения квалификации «Организация образовательной деятельности с детьми дошкольного возраста в условиях реализации ФГОС ДО»; 3 чел. /15 % педагогов испытывают затруднения в проектировании педагогической деятельности, в написании конспектов НОД; 6 чел. /26 % педагогов вызывает затруднение в оценке полученных результатов и определении новых педагогических задач.

2. Материально-техническое, в т.ч. компьютерное обеспечение, низкое. Недостаточно обогащена ППРС групп, участков, отсутствуют современные образовательные игры, игрушки и др.

Исходя из представленного анализа деятельности детского сада за 2023 год, администрация сада и педагогический коллектив видит перед собой следующие перспективы развития:

-продолжить работу по повышению качества оказываемых услуг, а именно повысить качество образовательной деятельности в соответствии с требованиями ФГОС ДО и ФОП ДО, через реализацию задач Программы развития ДОУ;

-продолжить оснащение предметно-развивающей среды в соответствии с условиями реализации ООП ДО, которую необходимо скорректировать в соответствии с ФОП ДО утверждённой приказом МИНПРОСВЕЩЕНИЯ РОССИИ от 25.11.2022г. № 1028 «Об утверждении федеральной образовательной программы дошкольного образования»;

-продолжить оснащение территории детского сада современным оборудованием, продолжать создавать условия безопасного пребывания всех участников образовательных отношений;

-способствовать повышению педагогической компетентности родителей в вопросах воспитания и развития детей дошкольного возраста, национальных проектов развития образования;

-необходимо проводить мероприятия по улучшению условий работы педагогических работников и младших воспитателей, для привлечения кадров.

Результаты анализа показателей деятельности МБДОУ г. Кургана «Детский сад общеразвивающего вида 14 «Елочка»

Данные приведены по состоянию на 31.12.2023 г.

Показатели	Единица измерения	Количество
Образовательная деятельность		
Общее количество воспитанников, которые обучаются по программе дошкольного образования в том числе обучающиеся: в режиме полного дня (8–12 часов) в режиме кратковременного пребывания (3–5 часов) в семейной дошкольной группе	человек	232
		232
		0
		0

по форме семейного образования с психолого-педагогическим сопровождением, которое организует детский сад		0
Общее количество воспитанников в возрасте до трех лет	человек	39
Общее количество воспитанников в возрасте от трех до восьми лет	человек	193
Количество (удельный вес) детей от общей численности воспитанников, которые получают услуги присмотра и ухода, в том числе в группах: 8–12-часового пребывания	человек (процент)	232 (100%)
12–14-часового пребывания		0 (0%)
круглосуточного пребывания		0 (0%)
Численность (удельный вес) воспитанников с ОВЗ от общей численности воспитанников, которые получают услуги: по коррекции недостатков физического, психического развития	человек (процент)	17 (7%)
обучению по образовательной программе дошкольного образования		17 (7%)
присмотру и уходу		0 (0%)
Средний показатель пропущенных по болезни дней на одного воспитанника	день	19
Общая численность педработников, в том числе количество педработников: с высшим образованием	человек	24
высшим образованием педагогической направленности (профиля)		12
средним профессиональным образованием		8
средним профессиональным образованием педагогической направленности (профиля)		12
Количество (удельный вес численности) педагогических работников, которым по результатам аттестации присвоена квалификационная категория, в общей численности педагогических работников, в том числе: с высшей		человек (процент)
первой	8 (33,3%)	
Количество (удельный вес численности) педагогических работников в общей численности педагогических работников, педагогический стаж работы которых составляет: до 5 лет	человек (процент)	
больше 30 лет		8 (33,3%)
Количество (удельный вес численности) педагогических работников в общей численности педагогических работников в возрасте: до 30 лет	человек (процент)	2 (8,3%)
от 55 лет		3 (12,5%)
Численность (удельный вес) педагогических и административно-	человек	21 (87,5%)

хозяйственных работников, которые за последние 5 лет прошли повышение квалификации или профессиональную переподготовку, от общей численности таких работников	(процент)	
Численность (удельный вес) педагогических и административно-хозяйственных работников, которые прошли повышение квалификации по применению в образовательном процессе ФГОС, от общей численности таких работников	человек (процент)	21 (87,5%)
Соотношение «педагогический работник/воспитанник»	человек/человек	1/9,6
Наличие в детском саду:	да/нет	
музыкального руководителя		да
инструктора по физической культуре		да
учителя-логопеда		да
педагога-психолога		да
Инфраструктура		
Общая площадь помещений, в которых осуществляется образовательная деятельность, в расчете на одного воспитанника	кв. м	1.90
Площадь помещений для дополнительных видов деятельности воспитанников	кв. м	182,9
Наличие в детском саду:	да/нет	
физкультурного зала		да
музыкального зала		да
прогулочных площадок, которые оснащены так, чтобы обеспечить потребность воспитанников в физической активности и игровой деятельности на улице		да